



Les sept lés du papier peint panoramique (Zuber) ont été montés sur un châssis pour pouvoir les emporter en cas de déménagement. La table et les chaises en corde ont été chinées à Bruxelles. Les chaises colorées 'Wax Going On' sont de Sandrine Alouf. Le plafonnier scandinave a été chiné aux puces du design à Paris. À côté de la bibliothèque créée sur mesure, un tableau de l'artiste chinois T'ang Haywen. Lampadaire 'BB3-33S Akari' de Noguchi (Sentou).



VISITES PRIVÉES
Paris

COLOR BLOCK

Choisir une seule teinte? Impossible! Dans son nid familial perché à la cime d'un immeuble parisien, l'atmosphériste Sandrine Alouf mixe liberté avec fantaisie et nous en fait voir de toutes les couleurs.

TEXTE ET STYLISME: MARIE-MAUD LEVRON PHOTOS: CÉCILE PERRINET-LHERMITTE





D'origine belgo-libanaise, Sandrine Alouf aime se définir comme une atmosphériste. Avec sa petite famille, elle a trouvé refuge au dernier étage d'un immeuble 19^e en plein cœur du bouillonnant 5^e arrondissement de Paris. C'est à la naissance de leur garçon que le couple s'est mis en quête d'un nouveau lieu pour profiter d'une superficie plus vaste. "Nous cherchions un endroit atypique en plein Paris, lumineux, avec beaucoup d'espaces comme on en trouve à Bruxelles", se souvient Sandrine. C'est Michael, son mari, qui l'a découvert. Avec l'atout d'un grand toit-terrasse à aménager, le couple s'est décidé dès la première visite. Grâce à ses divers chantiers de réhabilitation dans l'hôtellerie parisienne, Sandrine a entièrement revu les plans de circulation et repensé la distribution de son appartement. Pour obtenir des puits de lumière, elle a fait abattre des murs, joué sur les différences de hauteur et créé une nouvelle circulation plus fluide. Pour ce couple qui aime beaucoup recevoir, il fallait un espace convivial, modulable pour les brunchs avec les enfants, les dîners entre amis, les soirées ciné-club... Sandrine a donc mis sur une grande pièce à vivre qui regroupe la cuisine ouverte, le coin salon et la salle à manger. L'extrémité est dédiée aux parties privées avec les chambres et les salles de bains. La déco, très personnelle, se compose d'objets et de meubles très éclectiques. Le couple passe son temps à chiner et ramène sans compter des souvenirs de voyage. Leur univers déco se mélange à d'anciens objets de famille avec beaucoup d'esprit. "Je suis tombée dans la déco comme Obélix dans la marmite. Je suis d'une troisième génération d'artistes. Ma mère avait un œil incroyable", s'amuse-t-elle. Michael, lui, est collectionneur d'affiches. Il a d'ailleurs mis du temps à trouver celle qui irait au-dessus du canapé, car Sandrine ne voulait pas qu'elle se heurte au magnifique panoramique Zuber. Ce papier peint de sept lés est leur véritable jardin intérieur! "Ma maison est la somme de nos voyages, de nos bonheurs et de nos souvenirs. Les tissus wax africains synthétisent à merveille mes influences familiales: de la couleur, des formes géométriques, de l'humour, de l'exotisme et de la diversité", raconte Sandrine. Et dès l'arrivée des beaux jours, un autre jardin les attend sur le toit... Ici, chaque soirée se termine en douceur avec la vue aux premières loges sur les toits de Paris. ■

SANDRINEALOUF.COM - WAXGOINGON.COM



1. L'entrée, avec la chaise 'Wax Going On' de Sandrine Alouf et des masques rapportés d'un voyage en Amérique du Sud, donne sur la grande pièce à vivre.
2. La créatrice Sandrine Alouf en combinaison 'Wax Going On' sur sa terrasse aménagée sur le toit. La toile de transat est une de ses créations.
3. La peinture jaune (Little Greene) illumine la cuisine ouverte sur le salon et s'accorde aux chaises (Nicolle). L'îlot central, le mobilier et le plan de travail ont été créés sur mesure. À gauche, un buffet danois chiné aux puces du design à Paris. Hotte (Elica).







Jaune, vert et bleu: des couleurs fraîches pour un joyeux salon.

Dans l'espace salon, les coussins unis (Le Monde Sauvage) côtoient des coussins créés avec des tissus wax achetés au marché Saint-Pierre à Paris. Leurs couleurs répondent à celles de l'affiche ancienne du film "Marius" de Marcel Pagnol, du tapis (Kave Home) et du buffet chiné. À droite, le fauteuil 'Antimott' (Knoll) chiné à Bruxelles. Vase 'Cactus' (Serax) et perroquet (Kave Home).

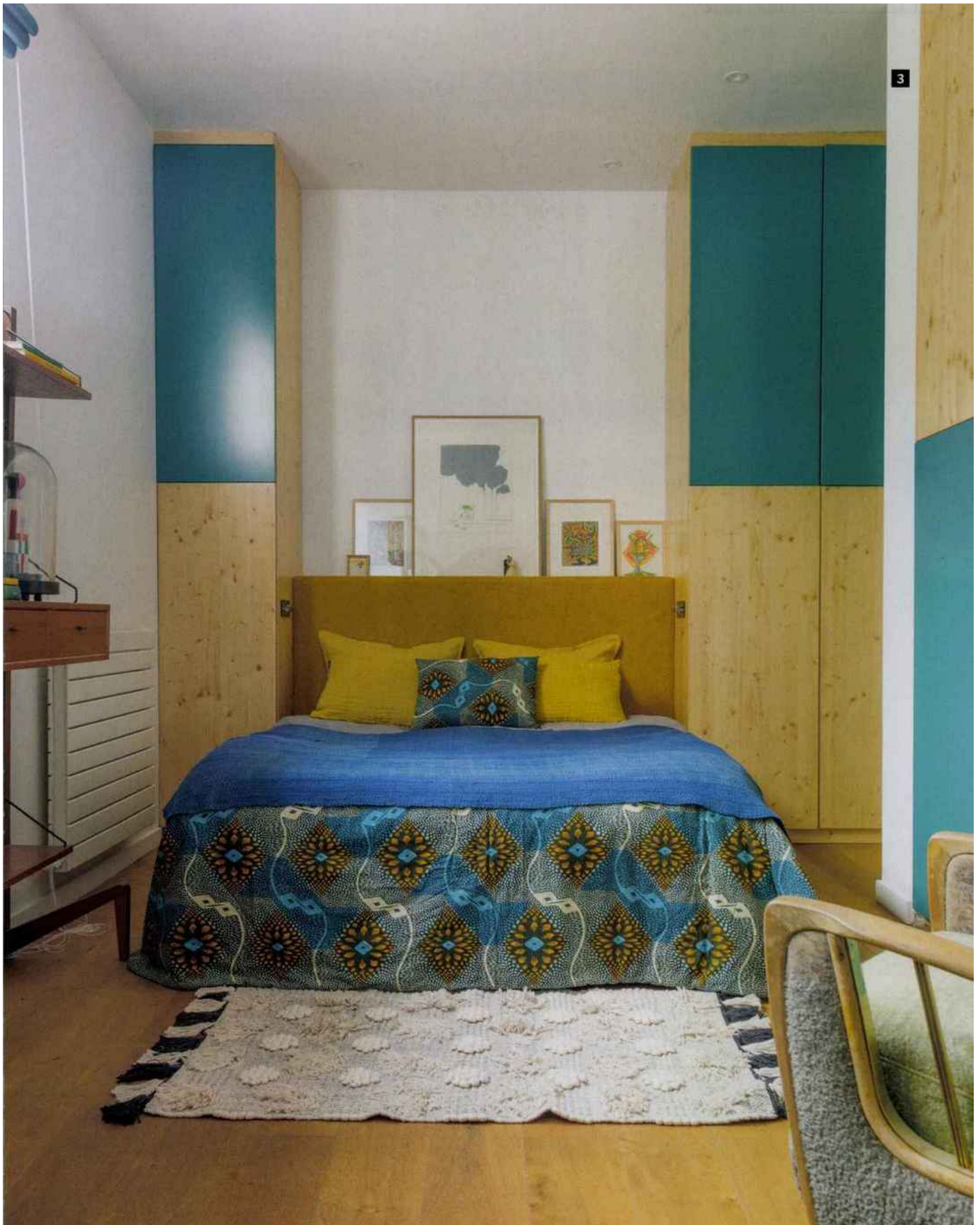




‘ Sous les toits,
une chambre bleue
et bois, illuminée
de jaune. ’



- 1.** L'escalier en métal vieilli, dessiné par le couple, donne accès à la terrasse sur le toit. La peinture verte (Ressource) et les miroirs sur le mur apportent une impression d'espace à ce petit passage.
- 2.** Une porte de bistrot des années 1900 chinée ouvre sur la salle de bains de la chambre parentale. Au premier plan, une suspension 'Bamboo Light' (Forestier) et un tabouret en céramique (Porcelaine du Lot Virebent).
- 3.** Dans la chambre parentale, tous les placards coffrés en Batipin ont été dessinés par Sandrine pour multiplier les gains de place. La tête de lit a été garnie de tissu moutarde (Delius). Draps (Le Monde Sauvage) et couvre-lit en tissu wax fait maison. Tapis (Zara Home) et étagère chinée à Bruxelles.





La vue sur les toits de Paris...
Des plantes et graminées de bord
de mer, des fauteuils chinés chez
Guillaume & Chambron aux puces de
Clignancourt, des coussins
(Le Monde Sauvage) et des petites
tables (Fermob) apportent un air de
vacances à ce coin terrasse.



